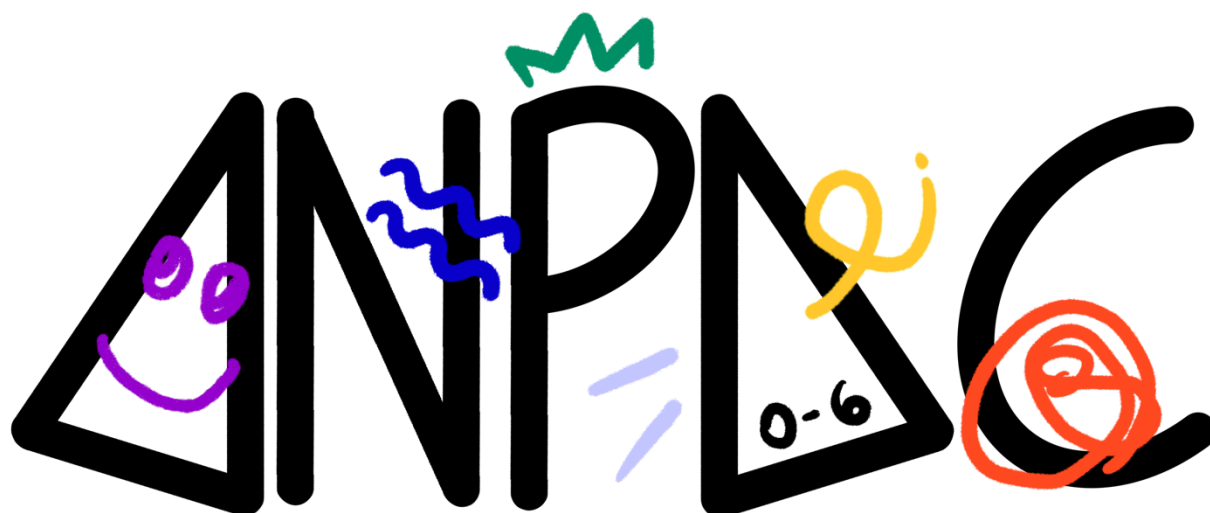


Développons l'imaginaire des tout-petits !

Budget d'innovation collaborative 2024



Association Neuchâteloise de la Promotion Artistique et Culturelle pour les 0-6 ans

Evodie Zürcher

Sophie Liechi

Elodie Javet

Véronique Saucy

Le 23 août 2024



Résumé du projet

Notre Association souhaite ouvrir « l'Exploratoire », un laboratoire de la créativité pour développer l'exploration libre à Neuchâtel inspiré de la Maison de la Créativité¹ de Genève.

Dans notre canton, les musées accessibles aux petits sont peu nombreux. Les structures d'accueil extrafamilial se retrouvent face aux mêmes difficultés quand elles veulent faire de l'éveil culturel avec les petits. Les enfants de 0 à 6 ans sont jusqu'ici les grands oubliés de la politique éducative. Un oubli d'autant plus dramatique lorsqu'on pense que 90% des synapses du cerveau se développent au cours des cinq premières années de notre vie.

Dans une société en perpétuelle mutation, la créativité est tout sauf un luxe. C'est une compétence précieuse pour résoudre des problèmes ou encore développer son autonomie. Les enfants qui auront pu développer cette ressource seront mieux armés face aux défis de l'existence. Durant les premières années de vie, le jeu et la créativité ne font qu'un ; ils font partie des stratégies d'apprentissage mises en œuvre spontanément pour explorer le monde et se situer par rapport à lui. Mais l'enfant ne développera son potentiel créatif que si son environnement stimule sa curiosité et valide ses découvertes. Il faut donc veiller à mettre en place des conditions propices à son épanouissement.

Notre « Exploratoire » permettra aux jeunes enfants de découvrir le monde avec leurs cinq sens. Il leur offrira un espace de jeu libre qui soit une alternative riche et sensée aux écrans, un lieu où laisser s'exprimer son imaginaire et expérimenter la coopération. Face aux enjeux liés à l'incertitude quant à l'avenir, il est de première importance de pouvoir soutenir le développement de l'imaginaire de la nouvelle génération !

Par le biais du Budget d'innovation collaborative 2024, notre association demande CHF 49'994.- Ce capital d'amorçage (seed money) nous permettra de financer tous les frais préalables à la mise sur le marché de notre offre culturelle pour les jeunes enfants. Ce montant financera nos frais de développement de projet, la mise en place d'un plan d'affaire viable, nos premiers loyers, etc., ...

¹ <https://maisondelacreativite.ch>



Le projet en détail

Pourquoi ? (Raison d'être)

Notre association contribue à ce que les enfants de demain développent des compétences de créativité et d'imaginaire.

Comment ? (Approche et méthodologie)

Notre association souhaite remédier au manque d'activités culturelles proposées aux enfants de moins de 6 ans. Elle a été créée en 2023 dans le but de développer un projet inspirant : ouvrir un lieu dédié au jeu libre et à la créativité à Neuchâtel.

Afin de confirmer que notre projet réponde à un réel besoin, un questionnaire a été réalisé auprès des parents neuchâtelois. Il en ressort un engouement pour un tel lieu ! Nos contacts avec différents professionnel.le.s (orthophonistes, pédiatres, éducateurs de l'enfance, ...) nous encouragent à aller de l'avant car il y a un manque de lieux dédié à la petite enfance et au soutien de leur développement (langage, motricité, socialisation).

Aujourd'hui, nous recherchons un local afin d'ouvrir « l'Exploratoire », un laboratoire de la créativité pour développer l'exploration libre des enfants de 0 à 6 ans.

Afin que l'accès à notre espace soit possible quelle que soit la situation financière des familles, le prix d'entrée sera de CHF 5.- par demi-journée. Comme notre association ne touche aucun subside des collectivités, un soutien financier de la part du Budget d'innovation collaborative nous permettra de débiter sereinement notre projet. Grâce à ce financement d'amorçage, nous pourrons développer notre projet puis rechercher activement un financement externe pour assurer la croissance de notre projet tout en visant un autofinancement. Afin de le pérenniser et que celui-ci soit durable, nous rechercherons des subventions (cantonales, fédérales, ...) ainsi que des sponsors et mécènes.

Pour garantir le succès de notre projet, notre association met toutes les chances de son côté en s'entourant de professionnels de la gestion de projet.

Evodie Zürcher participe au programme ACTIVATION² du Hub de Neuchâtel. Ce programme vise à aider les personnes qui souhaitent mettre sur pied des projets à portée environnementale et sociétale. Le Hub nous accompagne dans la réalisation de notre projet et nous bénéficions de formations hebdomadaires, d'un mentorat personnalisé et d'une communauté porteuse.

Grâce à ce suivi, nous recevons les enseignements indispensables à la mise en place de notre projet. Les thèmes abordés sont multiples et complémentaires, du business plan à la stratégie de communication en passant par la gouvernance distribuée ou encore l'entraînement au pitch. De plus, un mentor nous guide dans notre avancée.

² <https://www.hub-ne.ch/activation/>



Quoi ? (Objectifs et impact)

« L'Exploratoire » de Neuchâtel offrira aux enfants, à leurs familles et aux professionnel.le.s de l'enfance un lieu unique qui donnera l'opportunité de découvrir, d'explorer, de jouer pour développer la créativité et l'imaginaire. Tout en visant un développement harmonieux des enfants âgés entre 0 et 6 ans et en garantissant l'égalité des chances.

Le rayonnement de ce lieu sera large, car actuellement des familles neuchâteloises vont jusqu'à Genève pour trouver ce genre de lieu d'éveil culturel.

Les enfants de la région et leurs familles seront les bénéficiaires de ce projet. Et celles des cantons voisins aussi. De plus, les écoles (pour les jeunes élèves de 4 à 6 ans) ainsi que les crèches et parascolaires seront concernées. Pour l'Accueil familial de jour comme pour les familles qui font l'école à la maison, ce lieu sera aussi intéressant. Pour les familles migrantes, RECIF pourra être un trait d'union au-travers de son secteur de rencontre et d'animation en accompagnant les familles dans un tel lieu culturel. On le voit, c'est l'enfance dans différents contextes qui sera aux premières loges de ce projet.

Une attention particulière sera mise sur les familles qui ne se rendent pas forcément dans les musées et espaces culturels. Nous proposerons un prix d'entrée bas (5.- par famille pour une demi-journée) afin qu'elles puissent accéder à notre lieu.

Une association a été créée en 2023 par un comité entièrement bénévole. Véronique Saucy, Sophie Liechti, Elodie Javet et Evodie Zürcher, toutes les quatre spécialistes de la petite enfance, extrêmement motivées, s'engagent à mettre tout en œuvre, dans un avenir proche, afin d'ouvrir un espace dédié à l'éveil culturel et la créativité dans le canton de Neuchâtel.

Notre canton, à La Chaux-de-Fonds plus précisément, accueille une école qui forme les éducateurs et éducatrices de l'enfance ES (CPNE-Pôle 2S) pour l'espace BEJUNE. Un partenariat intéressant pourra être envisagé. Par exemple, les étudiant.e.s pourront venir faire des travaux pratiques autour des ateliers d'éveil directement en lien avec l'accueil des enfants dans notre lieu dédié à la créativité et l'éveil culturel.

Ces personnalités reconnues dans le domaine artistique de notre canton soutiennent notre projet :

Bill Holden, musicien, La Chaux-de-Fonds

Catherine Louis, illustratrice, La Chaux-de-Fonds

David Lemaire, directeur-conservateur du Musée des Beaux-Arts de la Chaux-de-Fonds

Corinna Weiss, directrice du centre d'art Quartier Général, La Chaux-de-Fonds

Sandrine Bavaud, secrétaire générale de Pro enfance

Catherine Garrigues, Coordinatrice de Sens'Egax, Neuchâtel

En proposant des partenariats avec les institutions culturelles, notre projet permettra de mettre en avant l'engagement culturel et la créativité du canton de Neuchâtel, déjà active avec ses musées, ses résidences d'artistes et ses festivals d'arts de la rue (Buskers et Plage des Six Pompes).

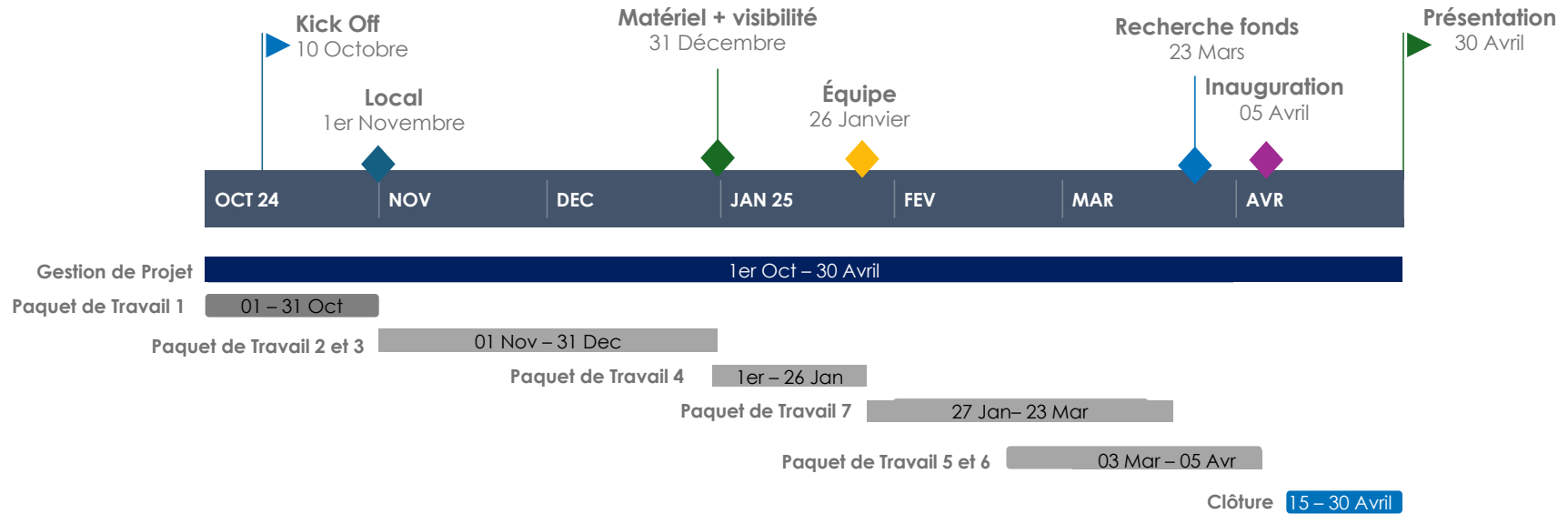


Social business model canevas

<p>Partenaires clés Familles, crèches et ateliers, écoles primaires (1H et 2H), prescripteurs (pédiatre, orthophoniste, ...), Ville et commune de Neuchâtel, Service de l'enfance, Maison de la créativité de Genève. + Hub pour la communication et la formation ACTIVATION</p>	<p>Activités clés Ouverture d'un lieu dédié aux enfants facilitant l'exploration (lieu de créativité) et la rencontre.</p>	<p>Proposition de valeur Engagement culturel vis-à-vis des tout-petits, renforcement lien parents-enfant, égalité des chances, inclusion, développer des compétences de créativité afin de relever les défis que les enfants rencontreront à l'âge adulte.</p>	<p>Relation clients/bénéficiaires Enfants de 0-6 ans et leurs accompagnant.e.s</p>
<p>Ressources <u>Infrastructure</u> : lieu, mobilier, matériel de récupération pour favoriser les jeux imaginaires, site internet, matériel informatique <u>Production</u> : papier, matériel de bureau et informatique, produits d'entretien, matériel d'hygiène (papier WC, savon, désinfectant, ...) matériel de bricolage, ... <u>Humaine</u> : équipe de gestion, personnel d'accueil</p>	<p>Impact systémique Développer l'imaginaire chez l'enfant ainsi que des compétences sociales, motrices, langagières. Diminuer le temps d'exposition aux écrans chez les jeunes enfants. Développer des futurs citoyens dotés de compétences pour faire face aux défis de demain. Renforcer le lien parent-enfant. Proposer un lieu accessible à tous. Développer l'aspect culturel chez les enfants.</p>		<p>Canaux de distribution <u>Canaux de communication</u> : site internet, réseaux sociaux, flyer, les trocs et autres fêtes, pub, In situ, les prescripteurs (pédiatres, professionnel.le.s de l'enfance, les lieux d'accueil, les écoles...) <u>Canaux de distribution</u> : lieu (Exploratoire), salle d'attente des professionnels.le.s de l'enfance, crèche, parascolaire, psychologue, orthophoniste, flyer...</p>
<p>Coûts CHF 49'994.- CF. Budget</p>	<p>Indicateurs Sondage "degré de satisfaction", indicateur financier et nombre d'entrée (statistiques)</p>		<p>Sources de revenus</p> <ul style="list-style-type: none"> - Prix d'entrée - Subventions diverses - Dons - Cotisations membres
<p>Quels sont les effets du projet sur le territoire de la commune ? Notre projet novateur, estampillé Neuchâtel, pourra devenir une référence et motiver d'autres communes à développer des projets culturels pour les enfants de 0 à 6 ans.</p>	<p>En quoi est-ce un projet d'intérêt public ? Projet inclusif qui tient compte de tous les enfants et leurs familles sans discrimination.</p>		<p>Quel est le caractère novateur de votre projet ? Modèle unique à Neuchâtel d'un lieu favorisant l'exploration et la créativité chez les jeunes enfants et leurs accompagnant.e.s.</p>



Déroulement du projet – Canevas Powerpoint



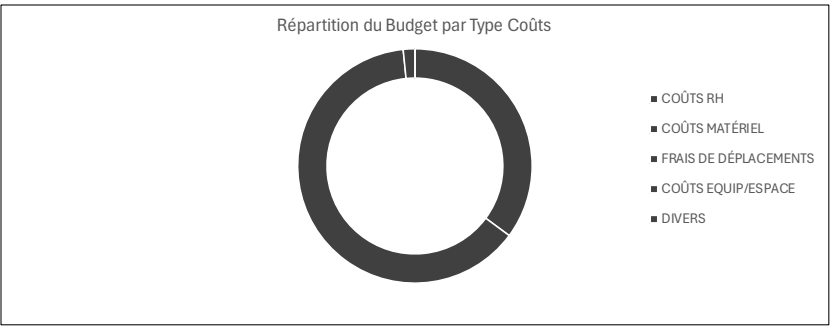
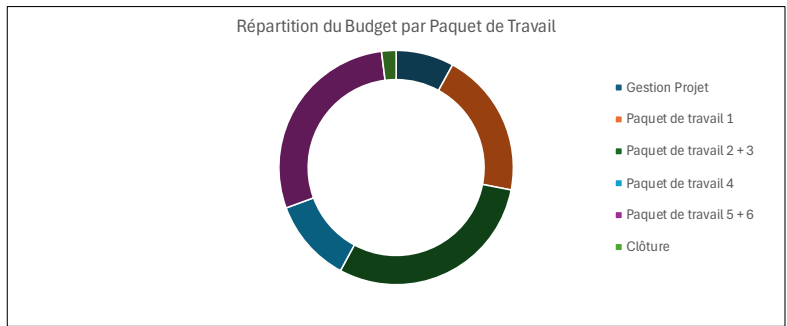
Annexes

Budget

Veillez saisir les informations dans les cellules jaunes (toutes les autres cellules sont bloquées).
 CHF 49 994 Pour être éligible au BIC, la valeur dans la cellule P27 ne doit pas être supérieure à 50 000 CHF.

MODÈLE SIMPLE DE BUDGET DE PROJET

Budget Projet				TRAVAIL			MATÉRIEL		FRAIS & DIVERS			TOTAL	CONTRÔLE	
TÂCHE	DESCRIPTION	DATE DE DÉMARRAGE PRÉVUE	DATE DE FIN	RH	TAUX HORAIRE	COÛTS RH	UNITÉS	COÛT PAR UNITÉ	COÛTS MATÉRIEL	FRAIS DE DÉPLACEMENTS	COÛTS EQUIP/ESPACE	DIVERS		BUDGET
Projet	titre projet	JJ.MM.AAAA	JJ.MM.AAAA	heures	CHF/heure	CHF	-	CHF/unité	CHF	CHF	CHF	CHF	CHF	CHF
Gestion Projet	Gestion Projet et Coordination des Partenaires	01.10.2024	30.04.2025	100	CHF 40	CHF 4 000				CHF 0	CHF 0	CHF 0		CHF 4 000
Paquet de travail 1	Trouver un lieu prêt à accueillir notre projet	01.10.2024	31.10.2024	20,0		CHF 800			CHF 9 034	CHF 200	CHF 0	CHF 0		CHF 4 000 CHF 10 034
- tâche 1.1	Prendre contact avec des gérances	01.10.2024	13.10.2024	5	CHF 40	CHF 200	1	CHF 100	CHF 100	CHF 0	CHF 0	CHF 0		CHF 300
- tâche 1.2	Eplucher les petites annonces	01.10.2024	13.10.2024	5	CHF 40	CHF 200	1	CHF 100	CHF 100	CHF 0	CHF 0	CHF 0		CHF 300
- tâche 1.3	Trouver et exploiter un lieu test accessible aux familles (y compris loyer)	14.10.2024	31.10.2024	10	CHF 40	CHF 400	7	CHF 1 262	CHF 8 834	CHF 200	CHF 0	CHF 0		CHF 9 434
Paquet de travail 2 + 3	Rendre le lieu accueillant avec du matériel et du mobilier adaptés. Rendre visible "Exploratoire"	01.11.2024	31.12.2024	70,0		CHF 2 800			CHF 11 700	CHF 400	CHF 0	CHF 0		CHF 14 900
- tâche 2.1, 2.2, 2.3, 2.5	Choisir et récupérer du matériel adapté, gérer le stockage et prévoir des stocks (objets utilisés ou cassés)	01.11.2024	15.12.2024	20	CHF 40	CHF 800	1	CHF 8 000	CHF 8 000	CHF 200	CHF 0	CHF 0		CHF 9 000 CHF 2 800
- tâche 2.4	Mise en place	16.12.2024	31.12.2024	40	CHF 40	CHF 1 600	1	CHF 1 000	CHF 1 000	CHF 200	CHF 0	CHF 0		CHF 2 800
- tâche 3.1, 3.2, 3.3, 3.4	Imaginer comment se rendre visible: définir, créer, commander et acheter la signalétique	01.11.2024	30.11.2024	10	CHF 40	CHF 400	18	CHF 150	CHF 2 700	CHF 0	CHF 0	CHF 0		CHF 3 100
Paquet de travail 4	Recruter le personnel qui travaillera à "Exploratoire"	01.01.2025	26.01.2025	89,0		CHF 3 560			CHF 2 000	CHF 200	CHF 0	CHF 0		CHF 5 760
- tâche 4.1	Recruter le personnel	01.01.2025	19.01.2025	25	CHF 40	CHF 1 000	2	CHF 850	CHF 1 700	CHF 0	CHF 0	CHF 0		CHF 2 700
- tâche 4.2	Former le personnel	20.01.2025	26.01.2025	24	CHF 40	CHF 960	3	CHF 50	CHF 150	CHF 200	CHF 0	CHF 0		CHF 1 310
- tâche 4.3	Organiser le planning des présences	20.01.2025	26.01.2025	40	CHF 40	CHF 1 600	3	CHF 50	CHF 150	CHF 0	CHF 0	CHF 0		CHF 1 750
Paquet de travail 5 + 6	Annoncer l'ouverture et organiser un vernissage	03.03.2025	05.04.2025	135,0		CHF 5 400			CHF 8 900	CHF 0	CHF 0	CHF 0		CHF 14 300
- tâche 5.1, 5.2, 5.3, 5.4	Préparer communiqué presse, prendre contact avec journalistes, annonces sur RS, lettre info prescripteurs. Lister les invités, préparer et envoyer les invitations, organiser le vernissage	03.03.2025	05.04.2025	50	CHF 40	CHF 2 000	4	CHF 850	CHF 3 400	CHF 0	CHF 0	CHF 0		CHF 5 400
- tâche 6.1, 6.2, 6.3	Célébrer !!	03.03.2025	23.03.2025	60	CHF 40	CHF 2 400	1 000	CHF 4	CHF 4 000	CHF 0	CHF 0	CHF 0		CHF 6 400
- tâche 6.4	Célébrer !!	05.04.2025	05.04.2025	25	CHF 40	CHF 1 000	1	CHF 1 500	CHF 1 500	CHF 0	CHF 0	CHF 0		CHF 2 500
Clôture	Clôture du projet, reporting, présentation, admin	15.04.2025	30.04.2025	25	CHF 40	CHF 1 000				CHF 0	CHF 0	CHF 0		CHF 1 000
SUBTOTAL						CHF 17 560			CHF 31 634	CHF 800	CHF 0	CHF 0		CHF 49 994



Paquet de travail :

Paquet de Travail #	Description & Objectifs	Méthodologie, Activités et tâches	Délivrables quantifiables	Temps alloué par partenaire en heures
Gestion de Projet	Gestion de projet et coordination des partenaires	Comité Anpac06 (100h)
PT1 : Trouver un local	Trouver un lieu prêt à accueillir notre projet. Développer et ouvrir « l'Exploratoire » à Neuchâtel.	Tâche 1.1 : Prendre contact avec des gérances Tâche 1.2 : Éplucher les petites annonces Tâche 1.3 : Trouver et exploiter un lieu test accessible aux familles	Avoir un local adapté à notre projet.	Comité Anpac06 (20h)
PT2 : Acheter du matériel	Rendre le lieu accueillant avec du matériel et du mobilier adaptés. Récupérer le matériel de récupération que nous proposerons pour développer la créativité. Stimuler l'imaginaire et la créativité grâce à du matériel de « bricolage » insolite et varié.	Tâche 2.1 : Choisir du matériel adapté Tâche 2.2 : Récupérer le matériel (Emmaüs, brocante, ...) Tâche 2.3 : Gérer le stockage Tâche 2.4 : Mise en place Tâche 2.5 : Prévoir des stocks (remplacement objets utilisés ou cassés)	Aménager le local et posséder le matériel nécessaire à l'accueil des enfants et de leurs accompagnant.e.s.	Comité Anpac06 (60h)
PT3 : Assurer la visibilité	Rendre visible « l'Exploratoire ». Faciliter l'accès au public (pour qu'il nous trouve facilement).	Tâche 3.1 : Imaginer comment se rendre visible Tâche 3.2 : Définir quel type de signalétique Tâche 3.3 : Créer les supports Tâche 3.4 : Commander et acheter la signalétique	Être visible grâce à une signalétique adaptée (panneaux, oriflamme, ...).	Comité Anpac06 (10h)
PT4 : Constituer une équipe	Recruter le personnel qui travaillera durant les heures d'ouverture de « l'Exploratoire » Élargir les compétences du comité de notre association et s'entourer de nouvelles personnes	Tâche 4.1 : Recruter le personnel Tâche 4.2 : Former le personnel Tâche 4.3 : Organiser le planning des présences	Avoir du personnel formé en suffisance pour couvrir les ouvertures de notre espace créatif.	Comité Anpac06 (89h)

PT5 : Communiquer sur l'ouverture	Annoncer l'ouverture de « l'Exploratoire » Faire parler de nous afin de susciter la curiosité de nos futurs clients	Tâche 5.1 : Préparer un communiqué de presse Tâche 5.2 : Prendre contact avec des journalistes Tâche 5.3 : Faire des annonces sur les réseaux sociaux Tâche 5.4 : Envoyer une lettre d'info aux prescripteurs	Faire connaître notre projet auprès des familles et des prescripteurs (crèches, pédiatres, orthophonistes, ...).	Comité Anpac06 (50h)
PT6 : Inaugurer « l'Exploratoire »	Organiser un vernissage Célébrer l'ouverture de « l'Exploratoire »	Tâche 6.1 : Lister les invités (autorités communales, organisateurs et partenaires du BIC, la presse, les crèches, ...) Tâche 6.2 : Préparer et envoyer les invitations Tâche 6.3 : Organiser le vernissage (accueil, discours, ...) Tâche 6.4 : Célébrer !!	Fêter dignement l'ouverture de notre espace.	Comité Anpac06 (85h)
PT7 : Rechercher des fonds	Financer et pérenniser notre projet Mix initial de revenus propres et financement externe	Tâche 7.1 : Développer un modèle d'affaire viable Tâche 7.2 : Lister de potentiels donateurs (club service, mécène, sponsors, entreprises, ...) Tâche 7.3 : Rechercher des subventions (cantonale, fédérale) en lien avec l'aspect culturel de notre projet Tâche 7.4 : Écrire les courriers et demande de fonds Tâche 7.5 : Envoyer les courriers	Pérenniser notre projet en trouvant l'argent nécessaire pour ouvrir « l'Exploratoire ».	Comité Anpac06
Clôture	Clôture du projet, reporting, présentation, admin	...	1 Rapport projet 2 Documentation démonstrateur 3 Analyse enquête utilisateurs et utilisatrices 4 Décompte des charges et des dépenses	Comité Anpac06 (25h)



Jalons du projet de « l'Exploratoire »

Jalon #	Date de réalisation	Description du Jalon	Objectifs du Jalon
J1 : Local	1er novembre	Trouver un lieu prêt à accueillir notre projet.	Développer et ouvrir « l'Exploratoire » à Neuchâtel.
J2 : Matériel + visibilité	31 décembre	Rendre le lieu accueillant avec du matériel et du mobilier adaptés. Rendre visible « l'Exploratoire ».	Récolter le matériel de récupération que nous proposons pour développer la créativité. Stimuler l'imagination et la créativité grâce à du matériel de « bricolage » insolite et varié. Faciliter l'accès au public (pour qu'il nous trouve facilement).
J3 : Équipe	26 janvier 2025	Recruter le personnel qui travaillera durant les heures d'ouverture de « l'Exploratoire »	Élargir les compétences du comité de notre association et s'entourer de nouvelles personnes
J4 : Recherche de fonds	23 mars	Financer et pérenniser notre projet	Mix initial de revenus propres et financement externe
J5 : Inauguration	5 avril	Organiser un vernissage	Célébrer l'ouverture de « l'Exploratoire »

Note : Lors de l'inscription des paquets de travail, veuillez tenir compte des aspects suivants :

0) Les descriptions des paquets de travail et des jalons suit le Gantt (ou inversement).

1) Il s'agit de projets de collaboration, les responsabilités des activités et les allocations de temps doivent être évidentes.

2) La faisabilité de concepts novateurs doit être vérifiée dans le contexte de la Commune de Neuchâtel. L'ancrage local de la solution proposée (démonstrateur) et la vérification par le biais d'utilisateurs et utilisatrices est une condition sine qua non.

3) Le rapport et la clôture administrative du projet sont contractuels.

