

Circuléo

Budget d'innovation collaborative 2024

Danica JONES

Maud JULMY

22.08.2024



Résumé du projet

Maximum 2000 caractères, environ une demi-page résumant votre projet. Merci d'indiquer également le montant que vous souhaitez demander.

CIRCULEO est un projet de réseau circulaire de services, de collecte et de livraison multi-objets qui entend développer son activité selon un système de valeur basé sur le principe du circuit court, dans une recherche de résilience du territoire.

Le projet comprend actuellement deux partenaires dont l'idée est de créer un lieu unique permettant :

- La collecte, le traitement et la valorisation des biodéchets alimentaires du quotidien au plus près de leur source, dans des digesteurs de proximité spécialement conçus pour accepter -respectivement- les biodéchets de citoyens et de commerces. Cette solution s'appelle *Digesto*.
- La collecte, le nettoyage et la redistribution de contenants tels que des bouteilles consignées. Les citoyens déposeront dans le lieu de collecte leurs contenants usagés qui seront ensuite transportés pour être nettoyés et remis en circulation auprès des producteurs.. Cette solution s'appelle *Sixtus*.

L'objectif principal de ce projet est de valider sa viabilité ; son acceptabilité par les citoyens et la commune ; sa faisabilité ; et de tester différentes solutions d'acheminement et de collecte des déchets et contenant , jusqu'au point de collecte CIRCULEO et suivant.

Pour cela, nous concevrons des prototypes de Digesto et de Sixtus que nous installerons dans le local de la Superethic mis à notre disposition. Suite à une étape de prospection auprès des citoyens, nous étudierons pendant 4 à 6 semaines, la venue des citoyens dans ce lieu. Nous mènerons des observations, des entretiens et les citoyens répondront à un questionnaire permettant d'évaluer leur niveau d'adhésion vis-à-vis de ce concept. Pour mener à bien cette étude du terrain, nous aurons besoin de 49'790.- Chf. Ainsi, l'ensemble de ces informations permettront de valider ou d'invalider la faisabilité du projet ; d'améliorer le concept en continu ; et de proposer une suite dans le cadre de développements futurs, en proposant le déploiement du modèle au niveau cantonal.



Le projet en détail

Maximum 4000 caractères, environ une page. Décrivez votre projet avec les éléments suivant :

Pourquoi ? (Raison d'être)

Soutenir les efforts des citoyen.nes neuchâtelois.es dans leur démarche de réduction du gaspillage des ressources et favoriser la résilience et le bien vivre dans les quartiers

Comment ? (Approche et méthodologie)

L'approche :

Nous souhaitons tester à la rue des Sablons (Neuchâtel), dans l'épicerie la Superethic, la mise en place d'un lieu accessible aux habitants du quartier. Dans un premier temps, deux systèmes de recyclage seront proposés et testés: *Digesto* et *Sixtus*. Avec le système *Sixtus*, les citoyen.ne.s pourront ramener leurs bouteilles de limonade, de bières, ou pots de miel vides de producteurs locaux consignés. Ces contenants seront transportés à la laverie et ensuite redistribués propres et emballés à leurs producteurs. D'autre part, la solution *Digesto* permettra aux citoyens d'amener leurs biodéchets (déchets issus de la nourriture) afin qu'ils soient transformés en compostage et méthane.

Quelles sont les différentes étapes du projet ? Que faire pour garantir le succès du projet ?

- Associer citoyens et des producteur.ices locaux intéressés à entrer dans un réseau de consigne (*Sixtus*) et de gestion de leurs biodéchets alimentaires (*Digesto*).
- Associer une entreprise sociale pour le transport (logistique de nettoyage des consignes) comme EasyEco ou la laverie de Fontaines.
- Établir un réseau logistique pour transporter les consignes et les biodéchets.
- Prospecter auprès des citoyens, de la commune et des collectivités. Afin de recueillir un maximum de retours « clients », nous entamerons une campagne de communication pour informer la population de projet en suscitant leur intérêt.
- Concevoir et prototyper les solutions *Digesto* et *Sixtus*.
Pour la solution *Sixtus*, nous établissons un réseau logistique entre citoyen, producteurs, et la laverie, avec un point de collecte dans l'épicerie de quartier. Un écran diffusant un petit film sur l'utilisation du digesteur, sera déposé sur la cuve de récupération des biodéchets dans le local dédié à l'étude.
- Préparer la méthodologie de collecte des informations. Nous préparerons un protocole d'étude comprenant une grille d'observation et d'entretien ainsi qu'un questionnaire d'acceptabilité. En rendant ce protocole standardisé, nous pourrons nous appuyer sur des informations robustes qui n'auront pas été soumises à des biais.
- Déroulement du test. Sur environ 4 à 6 semaines, tester le concept CIRCULEO (*Sixtus* + *Digesto*) dans le local à la rue des Sablons. Lors de créneaux prédéfinis, nous accueillerons les citoyens qui viendront déposer leurs déchets organiques et contenants usagés avec lesquels nous nous entretiendrons.
- Analyser et interpréter les résultats. La He Arc s'occupe d'évaluer l'intérêt et proposer des solutions aux citoyen.nes et ceci en mesurant l'acceptabilité générale du concept, l'utilisabilité et l'utilité de la consigne, du digesteur et la qualité générale de l'expérience citoyen. Elle fournit un rapport documenté



qui peut servir dans la phase post pilote du déploiement à plus grande échelle, lors de recherches de fonds et/ou partenaires.

- Valoriser l'impact du citoyen en matière d'énergie et ressource économisée ou créée (chaque bouteille en verre lavée équivaut à économiser des ressources non renouvelables (verre, électricité...), pour les biodéchets, calcul de la valeur monétaire du biogaz produit. Cette donnée permettra ensuite de pouvoir valoriser le citoyen dans son action en lui attribuant des points de citoyenneté.
- Identifier les pistes d'amélioration et perspectives futures. La proposition *Sixtus* se charge des calculs de coûts du passage à la consigne (nouvelles bouteilles, étiquettes, coûts de la logistique, faisabilité, utilité) et conclut à la solution la plus optimale pour la collecte et la redistribution des contenants, en faisant une analyse "coûts-acceptabilité". La proposition *Digesto* évaluera la faisabilité de mise en place de sa solution et étudiera les opportunités pour élargir le partenariat de son implantation.

Quoi ? (Objectifs et impact)

Livrable final, Indications sur les partenaires / équipe du projet, Indications sur la faisabilité et le démonstrateur (et son ancrage dans le territoire), Indications sur l'interaction avec les utilisateurs et utilisatrices et les résident-e-s.

Le livrable consistera en un rapport sur l'acceptabilité du concept CIRCULEO par les citoyen.en.e en soumettant des propositions d'améliorations. Le rapport indiquera la faisabilité du concept CIRCULEO tant au niveau coûts; bénéfiques; intérêt et implication de la ville de Neuchâtel évaluation de l'impact environnemental et social et ce, sur un échantillon de la population de la ville à proximité de la rue des Sablons. Le projet intègre le citoyen dans sa démarche de réduction de gaspillage, les producteurs locaux (ex: La Meute, Kinaï, les limonades de Lignère, etc.), Digesto, les épiceries et points de vente, une entreprise de réinsertion, EasyEco ou encore la laverie de Fontaines.

Les impacts attendus:

- Augmentation du recyclage du verre,, économie de ressources
- Prise de conscience des citoyens
- Réduction des déchets ménagers et transformation de restes alimentaires en énergie,
- Optimisation des transports de biodéchets
- Réflexion de la ville sur l'implantation de ces lieux à différents endroits stratégiques



Social business model canevas

<p>Partenaires clés</p> <p>Sixtus :</p> <ul style="list-style-type: none"> • EasyEco (Laverie qui lave les verres plastiques réutilisables des manifestations neuchâteloises et qui ouvre la laverie à d'autres) • La Meute (Brasserie la Chaux-de-Fonds) • Kinäi (Producteurs de Limonade, Lingère) • La Dépanne Conserverie (Productrice de plats en autoclave) • Atelier Phoenix : petite logistique (à valider) • He-Arc (Haute Ecole pour la communication, l'étude de faisabilité d'acceptabilité et évaluation du niveau d'adhésion) • Ecolock pour l'accès autonome au local limité aux participants <p>Digesto :</p> <ul style="list-style-type: none"> • Société d'acheminement des biodéchets (à explorer) • He-Arc (Haute Ecole pour la communication, l'étude de faisabilité d'acceptabilité et évaluation du niveau d'adhésion) • Collectivités telles que les EMS et restaurants (ex: Cinq sens) 	<p>Activités clés</p> <p>Quelles activités sont nécessaires pour :</p> <p>- notre proposition de valeur ? Valoriser l'action citoyenne en proposant des points de citoyenneté pour les participants.</p> <p>- notre relation avec les clients ? * Communication avec le citoyen,, organisation de l'accessibilité au lieu démonstrateur, enquête de retour d'expériences</p> <p>- nos sources de revenus ?</p> <ul style="list-style-type: none"> • N'Booster • Prix des consignes pour le verre • Bénévolat au début • Ultérieurement, service de collecte et de valorisation des biodéchets alimentaires en circuit court • Ultérieurement, ristourne à négocier sur la taxe d'élimination pour les biodéchets traités et valorisés <p>- nos canaux de distribution ? * Citoyen.nes., Épicerie, Bar/Restaurants : communication et information * Ateliers Phénix, Producteurs : Organiser la logistique des transports pour récupérer le verre sale ou les biodéchets, les amener à CIRCULEO puis redistribuer aux producteurs les consignes.</p>	<p>Proposition de valeur</p> <p>La valeur ajoutée est une réduction du gaspillage des contenants en verres par leur réutilisation en lieu et place de leur destruction ainsi que la meilleure utilisation des biodéchets. Par ailleurs, l'éducation, l'information des habitant.s.es et la proposition de lieux centralisés pour amener leurs déchets organiques, leur verre consignés (Voire papier, alu, fer et même le PET) dans un rayon de 100 mètres dans leur quartier, facilite le transport et supprime des trajets à la déchetterie de la ville.</p>	<p>Relation clients/bénéficiaires</p> <p>Quels sont vos bénéficiaires ? Quels sont leurs besoins, forces et aspirations ?</p> <p>Les bénéficiaires directs de CIRCULEO sont les habitants du quartier en leur simplifiant la vie pour gérer leurs déchets en leur proposant un point de collecte éducatif où ils peuvent réaliser l'impact de leur geste. Ils perçoivent des points de citoyenneté Les bénéficiaires indirectes sont les producteurs de bières, limonades participants au projet en produisant leur breuvage de manière éco-responsable,, la laverie en augmentant sa capacité de lavage et amortir ses installations, les entreprises sociales qui ont un client supplémentaire oeuvrant dans le domaine de la durabilité, une entreprise de biogaz qui a une bonne base pour produire du méthane, et pour terminer, les restaurateurs, les collectivités, notre ville, notre environnement.</p>
--	---	--	--

	<p>Sixtus :</p> <ul style="list-style-type: none"> * Récupérations des contenants à laver * Lavage des contenants * Distribution des contenants propres <p>□ Récupération, nettoyage et réutilisation du verre en lieu et place de sa destruction en déchetterie</p> <p>*Digesto :</p> <ul style="list-style-type: none"> * Développer et fournir des solutions spécifiques pour la prise en charge et l'acheminement sans nuisance des biodéchets collectés à la source vers les digesteurs * Dans le cadre du présent projet, fournir le dispositif de prise en charge et de préconditionnement des biodéchets alimentaires des participants 		
<p>Ressources</p> <ul style="list-style-type: none"> • un local • un système d'ouverture de porte • un logiciel (tel que caisse enregistreuse) • des verres à laver • des caisses rako • un transporteur • une laverie • communication, label, information • He Arc: pour documenter l'étude, élaborer les tests • Un organe de préparation des biodéchets pour la digestion • Une présentation virtuelle du digesteur correspondant • ressources humaines 	<p>Impact systémique</p> <p>A court terme les avantages sont la prise de conscience de l'existence de la consigne, la facilitation, la simplification, au sein du quartier pour acter dans la durabilité, pour les producteurs locaux, un moyen simplifié pour entrer dans le processus de consigne, avec une réduction des coûts d'achats, pour la ville la réduction de la collecte et du traitement du verre qui est coûteuse et une augmentation du rayonnement durable de la ville. L'implication d'entreprises sociales dans le système permet de mettre ensemble les pendants</p>	<p>Canaux de distribution</p> <p>Quels sont les destinataires de votre offre ? Comment allez-vous vendre celle-ci ? Quels canaux de distribution ?</p> <p>Les destinataires finaux sont les producteurs utilisant du verre, la laverie, les épicerie/points de ventes locaux et le citoyen.ne.s, la Ville</p>	



	<p>sociaux et environnementaux du plan climat neuchâtelois.</p> <p>Création d'un système régional autour de la consigne et de la gestion des biodéchets permettant à de multiples acteurs de prendre part à la vie économique, social et environnementale.</p>	
<p>Coûts</p> <ul style="list-style-type: none"> ● local: 3'000 CHF ● système ouverture de porte: frais fix 1000 (clé de secours) + application , 450 CHF pour le boîtier et 550 CHF annuel , pour l'application (nb illimité d'utilisateurs) ● rako: 500 CHF ● Heures pré tri: 500 CHF ● Coûts tests laverie 30cts/bouteille, 3000 blts, 900 CHF ● Achat cuve Rekobulk: 600 CHF ● Vidéo: Écran 200 CHF + mandat de prestation externe 250 CHF ● Coûts transports: <ul style="list-style-type: none"> ○ Rue des Sablons 46 à Fontaines 10 KM : 4 allers retours, 80 km à 1.5 CHF = 120 CHF ○ autres transports = 300 CHF ○ transport digesteur =300 CHF ● Coûts étiquetage : 10 cts par bouteilles = 300 CHF ● Coûts heures jour-homme (60 chf pour les assistants HE-ARC; 80 chf pour les parties prenants et les adjoints HE-ARC; 100 chf pour la gestion de projet) 	<p>Indicateurs</p> <ul style="list-style-type: none"> *taux de réponses au prototypage du projet des citoyen *respect des étapes du projet en temps et en coûts *impact environnemental et sociétal de la démarche *niveau d'adhésion de la commune de Neuchâtel, en particulier son service de voirie *nombre de btl lavées et "sauvées" d'un destin tragique *quantité de biodéchets acheminés par les citoyens *taux d' acceptabilité des citoyen.ne.s *taux d'acceptabilité des producteurs *taux de satisfaction des citoyen.ne.s *taux de satisfaction des producteurs et EasyEcco 	<p>Sources de revenus</p> <ul style="list-style-type: none"> ● N'Booster/ParticipoNs ~50 KCHF ● Programme vivre ensemble 10 KCHF (Potentiel) ● Redistribution de la TEA taxe d'élimination anticipée 30 KCHF (une fois le prototype réalisé, lors de l'implémentation à plus grande échelle) ● lors du déploiement et de l'exploitation les revenus seront la redistribution de la TEA, le prix payés par le producteur pour le lavage, transport et emballage, étiquetage ● Éventuel subside de la ville <p>Quelles sont vos sources de revenus ? Quelle est la contribution de chaque type de revenu au revenu global ?</p> <ul style="list-style-type: none"> ● Dans le cadre du projet, 100% N'Booster/ParticipoNs, il faudra ensuite évaluer l'intérêt et ainsi le support pour le financement futur

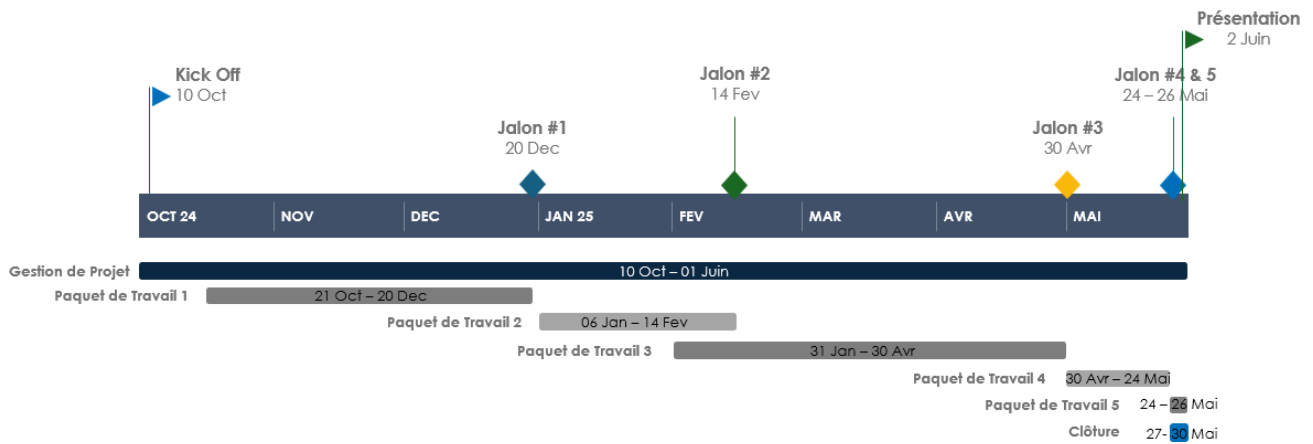
<p>Quels sont les effets du projet sur le territoire de la commune ? Création d'un réseau liant citoyen.ne. épicerie, producteurs, laverie, entreprise sociale</p>	<p>En quoi est-ce un projet d'intérêt public ? Réduction du gaspillage de ressources mise en connection d'acteurs locaux ,création de nouveaux emplois, intégration de personnes hors du marché du travail, amélioration et valorisation de l'action citoyenne en matière de tri de ces déchets</p>	<p>Quel est le caractère novateur de votre projet ? La proposition CIRCULEO est à ce jour inexistante sur le canton et la ville de Neuchâtel</p>
---	---	---



Déroulement du projet – Canevas Powerpoint

Merci d'indiquer les étapes clés de la réalisation de votre projet et les différents livrables.

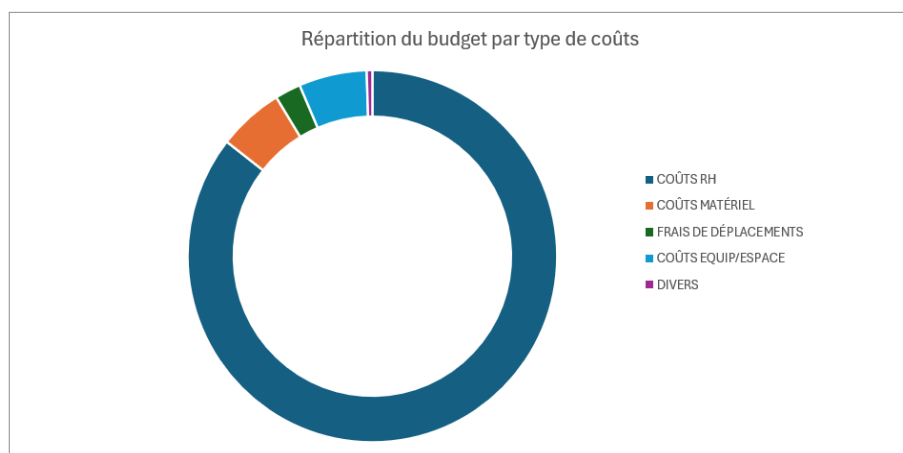
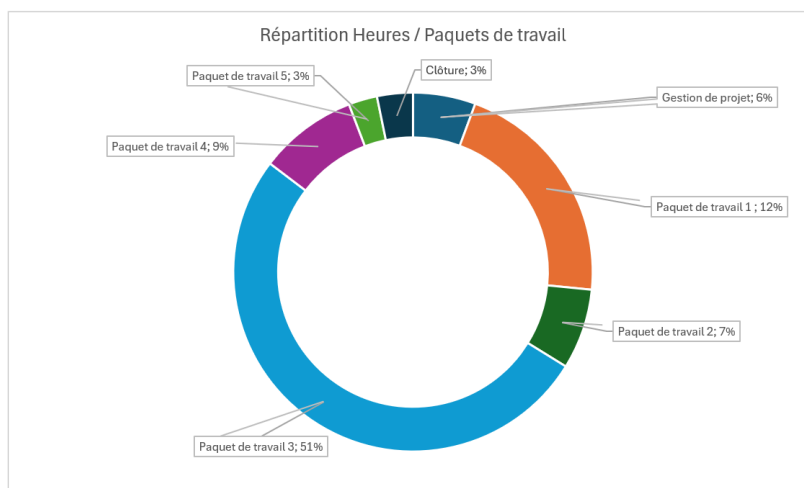
Vous trouverez ci-dessous un exemple, insérez votre propre image tirée du PPTX (cf. fichier 2 Gantt - BIC).



Annexes

Budget

MODÈLE SIMPLE DE BUDGET DE PROJET													TOTAL
BUDGET PROJET				TRAVAIL			MATÉRIEL			FRAIS & DIVERS			TOTAL
TÂCHE	DESCRIPTION	DATE DE DÉMARRAGE PRÉVUE	DATE DE FIN	RH	TAUX HORAIRE	COÛTS RH	UNITÉS	COÛT PAR UNITÉ	COÛTS MATÉRIEL	FRAIS DE DÉPLACEMENTS	COÛTS EQUIP/ESPACE	DIVERS	BUDGET
Projet	libre projet	JJ.MM.AAAA	JJ.MM.AAAA	heures	CHF/heure	CHF	-	CHF/unité	CHF	CHF	CHF	CHF	CHF
Gestion projet	Gestion Projet et Coordination des Partenaires	10.10.2024	01.06.2025	35	CHF 100	CHF 3.500	0	CHF 0	CHF 0	CHF 420	CHF 0	CHF 0	CHF 3.920
Paquet de travail 1	Conception et intégration	21.10.2024	20.12.2024	130		CHF 9.200		CHF 0	CHF 300	CHF 0	CHF 3.000	CHF 250	CHF 12.500
- tâche 1.1	Activation des réseaux de partenaires / Prospection	21.10.2024	09.11.2024	30	CHF 80	CHF 2.400	0	CHF 0	CHF 0	CHF 0	CHF 0	CHF 0	CHF 2.400
- tâche 1.2	Communication et identité visuelle	21.10.2024	05.01.2025	40	CHF 80	CHF 3.200	0	CHF 0	CHF 300	CHF 0	CHF 0	CHF 250	CHF 3.750
- tâche 1.3	Conception de la solution Sixtus	21.10.2024	09.11.2024	20	CHF 60	CHF 1.200	0	CHF 0	CHF 0	CHF 0	CHF 3.000	CHF 0	CHF 4.200
- tâche 1.4	Conception de la solution Digesto	10.10.2024	09.11.2024	20	CHF 60	CHF 1.200	0	CHF 0	CHF 0	CHF 0	CHF 0	CHF 0	CHF 1.200
- tâche 1.5	Intégration de Sixtus et Digesto dans le système CIPULEO	10.10.2024	20.12.2024	20	CHF 60	CHF 1.200	0	CHF 0	CHF 0	CHF 0	CHF 0	CHF 0	CHF 1.200
Paquet de travail 2	Elaboration du protocole de test pour l'évaluation de l'acceptabilité par les citoyens	06.01.2025	14.02.2025	45		CHF 3.000			CHF 0	CHF 0	CHF 0	CHF 0	CHF 3.000
- tâche 2.1	Elaboration du protocole de test	06.01.2025	26.01.2025	20	CHF 60	CHF 1.200	0	CHF 0	CHF 0	CHF 0	CHF 0	CHF 0	CHF 1.200
- tâche 2.2	Choix des échelles de mesure	27.01.2025	31.01.2025	10	CHF 60	CHF 600	0	CHF 0	CHF 0	CHF 0	CHF 0	CHF 0	CHF 600
- tâche 2.3	Pré-test du protocole	03.02.2025	14.02.2025	15	CHF 80	CHF 1.200	0	CHF 0	CHF 0	CHF 0	CHF 0	CHF 0	CHF 1.200
Paquet de travail 3	Préparation et déroulement des tests	31.01.2025	30.04.2025	320		CHF 20.400			CHF 2.600	CHF 720	CHF 0	CHF 0	CHF 23.720
- tâche 3.1	Campagne de recrutement des citoyens	31.01.2025	28.02.2025	30	CHF 80	CHF 2.400	0	CHF 0	CHF 0	CHF 0	CHF 0	CHF 0	CHF 2.400
- tâche 3.2	Déroulement des tests	15.03.2025	21.04.2025	260	CHF 60	CHF 15.600	0	CHF 0	CHF 2.600	CHF 720	CHF 0	CHF 0	CHF 18.920
- tâche 3.3	Rassemblement de l'ensemble des données	21.04.2025	30.04.2025	30	CHF 80	CHF 2.400	0	CHF 0	CHF 0	CHF 0	CHF 0	CHF 0	CHF 2.400
Paquet de travail 4	Analyse et résultat	30.04.2025	24.05.2025	50		CHF 3.800			CHF 0	CHF 0	CHF 0	CHF 0	CHF 3.800
- tâche 4.1	Analyse des données	30.04.2025	16.05.2025	40	CHF 80	CHF 3.200	0	CHF 0	CHF 0	CHF 0	CHF 0	CHF 0	CHF 3.200
- tâche 4.2	Interprétation et restitution des résultats	19.05.2025	24.05.2025	10	CHF 60	CHF 600	0	CHF 0	CHF 0	CHF 0	CHF 0	CHF 0	CHF 600
Paquet de travail 5	Démontage et remise en état	25.05.2025	26.05.2025	10		CHF 600			CHF 0	CHF 0	CHF 0	CHF 0	CHF 600
- tâche 5.1	Démontage	25.05.2025	25.05.2025	5	CHF 60	CHF 300	0	CHF 0	CHF 0	CHF 0	CHF 0	CHF 0	CHF 300
- tâche 5.2	Nettoyage	26.05.2025	26.05.2025	5	CHF 60	CHF 300	0	CHF 0	CHF 0	CHF 0	CHF 0	CHF 0	CHF 300
Clôture	Clôture du projet, reporting, perspectives futures	27.05.2025	01.06.2025	20	CHF 100	CHF 2.000	0	CHF 0	CHF 0	CHF 0	CHF 0	CHF 0	CHF 2.000
SUBTOTAL						CHF 42.500			CHF 2.900	CHF 1.140	CHF 3.000	CHF 250	CHF 49.790



Paquet de travail

Paquet de Travail #	Description & Objectifs	Méthodologie, Activités et tâches	Délivrables quantifiables	Temps alloué par partenaire en heures
Gestion de Projet	Gestion de projet et coordination des partenaires	<p>Assurer le pilotage et la coordination du projet dans son ensemble</p> <p>Assurer la valorisation des résultats sur la durée de vie du projet</p> <p>Mise en place et pilotage des instance de projet (séances bi-mensuelles, séances de travail ad-hoc)</p> <p>Gestion du budget</p>	<p>Planning</p> <p>Matrice de gestion financière</p> <p>Rapport final</p>	<p>D.J. chef de projet (20h)</p> <p>M.J. partenaire académique (15h)</p>



<p>PT1 : Prospection et conception</p>	<p>Associer des producteur.ices locaux intéressés à entrer dans un réseau de consigne Associer une entreprise sociale pour le transport, la nouvelle laverie de Fontaines et EasyEco Établir un réseau logistique pour transporter les consignes et les bio-déchets prédigérés (pour son expérience logistique de nettoyage des contenants consignés) et éventuellement d'autres points en ville de Neuchâtel pour la collecte des bouteilles consignées. Prospection auprès des citoyens, de la commune et des collectivités. Conception et prototypage des solutions SIXTUS et DIGESTO dans l'écosystème CIRCULEO</p>	<p>1.1 : Activation des réseaux de partenaires / Prospection auprès des citoyens 1.2 : Communication et identité visuelle 1.3 : Conception et prototypage de la solution SIXTUS. Itérations de croquis puis de maquettes physiques semi-fonctionnelles 1.4 : Conception et prototypage de la solution DIGESTO. Analyse des composants de la machine existante pouvant être transférés dans les locaux du test. Maquettage d'autres éléments au besoin 1.5 : Intégration de SIXTUS et DIGESTO dans le système CIRCULEO</p>	<p>Affiches de communication Croquis Illustration des maquettes</p>	<p>D.J. chef de projet (75h) M.J. partenaire (55h)</p>
--	---	---	---	---

PT2 : Protocole	Elaboration du protocole de test et choix des échelles	2.1 : Elaboration du protocole de test 2.2. Choix des échelles de mesure 2.3. Pré-test du protocole	Protocole de test	M.J. leader (35h) D.J. partenaire (10h)
PT3: Déroulement du test	Déroulement du test	3.1 : Poursuite de la campagne de communication sur le déroulement des tests auprès de la population 3.2 : Déroulement des tests sur des plages horaires prédéfinies 3.3. : Rassembler l'ensemble des données dans un système intégré	Objectif de nombre de citoyens passant par CIRCULEO : 200 Photos	D.J. leader (140h) M.J. partenaire (180h)
PT4: Analyse et interprétation des résultats ; perspectives d'amélioration	Analyse et interprétation des résultats ; perspectives d'amélioration; Valorisation de l'impact en matière d'énergie et ressource économisée ou créée	4.1 : Analyse des données 4.2 : Interprétation des résultats et restitution aux parties prenantes	Rapport de résultats	M.J leader (40h) D.J partenaire (10h)
PT5: Démontage et remise en état du local	Démontage des prototypes Sixtus et Digesto et remise en état du local	5.1 : Démontage 5.2 : Remise en état et nettoyage		D.J leader (10h)



Clôture	Clôture du projet, reporting, présentation, admin ; Évaluation des perspectives futures de CIRCULEO	Présentation des perspectives futures du projet Evaluation et élaboration des plans de poursuite	Rapport projet	D.J. leader (10h)
			Documentation démonstrateur	M.J. partenaire (10h)

Jalons du projet Circuleo

Jalon #	Date de réalisation	Description du Jalon	Objectifs du Jalon
J1 : Synthèse de la phase de prospection et de conception	20 Dec. 2024	La fin de ce jalon signifie que les activités de mise en place du local (Superethic) intégrant les solutions Digesto et Sixtus seront réalisées avec succès. Un réseau logistique de transport pour les consignes et les biodéchets sera également mis en place. En somme, toute la préparation physique et logistique sera prête.	Réaliser les trois activités principales suivantes: <ul style="list-style-type: none"> - Activation des réseaux de partenaires ; première phase de prospection auprès des citoyens - Prototypage (si nécessaire) et intégration des solutions Sixtus et Digesto dans le local de la Superethic - Implication d'une entreprise sociale pour le transport des biodéchets et des consignes
J2 : Fin de la phase préparatoire des tests. Lancement des tests officiels	14 Fev. 2025	La fin du deuxième jalon annonce la fin de la phase de préparation des tests. Le début d'année 2025 sera dédié à peaufiner la préparation des tests d'un point de vue technique, logistique et organisationnel. Cela sera aussi le temps de préparation des protocoles de tests intégrant les	L'objectif de ce jalon est de valider la préparation des tests du concept CIRCULEO. Un pré-test avec des volontaires permettra d'identifier si la procédure est validée et si de légères modifications doivent être faites.



		grilles d'entretiens et les questionnaires standardisés.	
J3 : Clôture des tests	30 Avr. 2025	La fin du troisième jalon signifie la fin des tests avec les citoyens neuchâtelois résidents dans un périmètre de 200 mètres autour du local. Il s'agit d'un jalon décisif important dans le projet car il permettra de tirer des conclusions importantes sur le concept CIRCULEO et démontrera son potentiel futur ou non.	L'objectif de ce jalon est de tirer un maximum d'informations du test pour évaluer les perspectives futures du concept CIRCULEO.
J4: Restitution des résultats et perspectives	24 Mai 2025	Au quatrième jalon, l'équipe partenaire de la HE-Arc aura restitué l'ensemble des résultats aux parties prenantes du projet. Les résultats bruts seront traités avec des outils statistiques; avec des outils de traitement des entretiens et une interprétation de ceux-ci seront restitués.	L'objectif de ce jalon est, pour la HE-Arc, de restituer l'ensemble des résultats de cette étude aux parties prenantes.
J5: Remise en état	26 Mai 2025	Ce dernier jalon permettra de clôturer la phase d'étude en remettant en état les locaux de la Superethic.	

Note : Lors de l'inscription des paquets de travail, veuillez tenir compte des aspects suivants :

0) Les descriptions des paquets de travail et des jalons suit le Gantt (ou inversement).

1) Il s'agit de projets de collaboration, les responsabilités des activités et les allocations de temps doivent être évidentes.

2) La faisabilité de concepts novateurs doit être vérifiée dans le contexte de la Commune de Neuchâtel. L'ancrage local de la solution proposée (démonstrateur) et la vérification par le biais d'utilisateurs et utilisatrices est une condition sine qua non.

3) Le rapport et la clôture administrative du projet sont contractuels.

